

ENERGETICS

ET- 1200 Elliptical Trainer



D

GB

F

S

Bedienungsanleitung - Assembly Instruction - Notice de Montage - Bruksanvisning

Inhaltsübersicht - Table of content – Tables des matières - Innehållsförteckning

Inhaltsübersicht

1. Stückliste (Check List)	S.3
2. Garantie	S.4
3. Sicherheitshinweise	S.4
4. Montageanleitung	S.5
5. Explosionszeichnung	S.27
6. Ersatzteilliste	S.28

Table of Content

1. Check List	P.3
2. Warranty	P.10
3. Safety Instructions	P.10
4. Assembly Instructions	P.11
5. Exploded Drawing	P.27
6. Spare Part List	P.29

Tables des matières

1. Liste des pièces (Check List)	P.3
2. Garantie	P.16
3. Conseils de Sécurité	P.16
4. Notice de montage	P.17
5. Schéma de l'appareil	P.27
6. Pièces de rechange	P.30

Innehållsförteckning

1. Check List	Sid.3
2. Garanti	Sid.22
3. Säkerhets instruktioner	Sid.22
4. Monteringsinstruktioner	Sid.23
5. Sprängskiss	Sid.27
6. Reservdelislista	Sid.31

© Die Gebrauchsanweisung dient nur zur Referenz für den Kunden. ENERGETICS übernimmt keine Haftung für Fehler die durch Übersetzung oder technische Änderungen des Produkts entstehen.

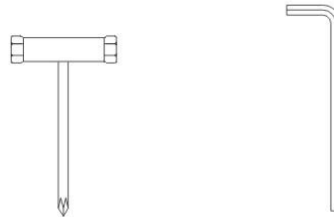
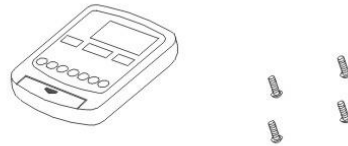
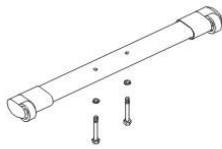
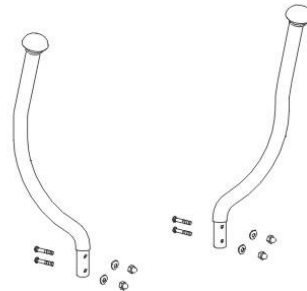
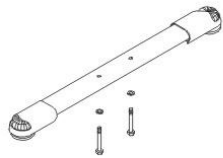
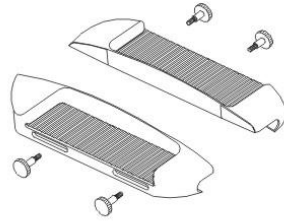
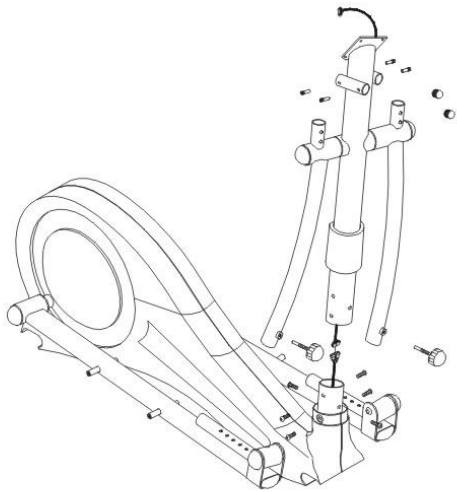
© The owner's manual is only for the customer reference. ENERGETICS can not guarantee for mistakes occurring due to translation or change in technical specification of the product.

© Le manuel d'utilisation ne sert que d'information au consommateur. ENERGETICS ne peut être tenu responsable pour d'éventuelles erreurs de traduction, ou pour d'éventuels modifications techniques du produit.

© Bruksanvisningen är enbart till för upplysning till kunden. ENERGETICS påtar sig inte något ansvar för fel som uppstår på grund av översättningsfel eller ev. tekniska ändringar på produkterna.

© Copyright by ENERGETICS

Check -List



Sehr geehrte Kundin, sehr geehrter Kunde,

Wir gratulieren Ihnen zum Kauf eines ENERGETICS Heimtrainers. Das Gerät ist für den Heimbereich konzipiert um den Wünschen und Anforderungen dieses Bedarfs gerecht zu werden. Bitte lesen Sie vor dem Aufbau und dem ersten Gebrauch zunächst diese Anleitung. Bitte behalten Sie die Anleitung als Referenz und für den richtigen Umgang mit Ihrem Fitness Gerät. Bei weiteren Fragen stehen wir Ihnen selbstverständlich gerne zur Verfügung. Wir wünschen Ihnen viel Spass und Erfolg bei Ihrem Training.

Ihr **ENERGETICS** - Team

Garantie

ENERGETICS Qualitätsprodukte werden konstruiert und getestet um für ein engagiertes Fitness Training eingesetzt zu werden. Dieses Gerät entspricht der europäischen Norm EN 957 Klasse A.

ENERGETICS gewährt eine sich auf Material- und Verarbeitungsfehler erstreckende Garantie von 3 Jahren. Ausgeschlossen von der Garantie sind Schäden die durch unsachgemässen Gebrauch des Produkts entstehen und Verschleisssteile. Auf elektronische Komponenten wird eine Garantie von einem Jahr offeriert. Die Garantiezeit beginnt mit dem Verkaufsdatum (bitte Kaufbeleg aufbewahren).

Allgemeine Gebrauchs und Sicherheitshinweise

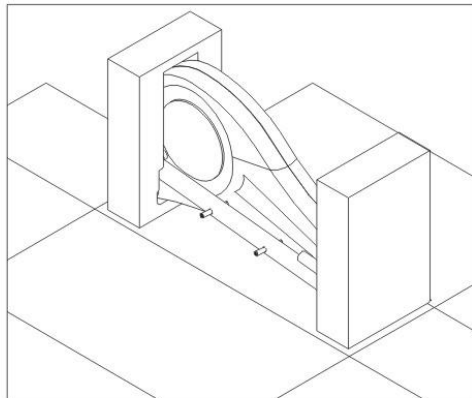
D

- Bei gesundheitlichen Einschränkungen oder für individuelle und persönliche Trainingsparameter konsultieren Sie bitte zunächst Ihren Arzt. Er kann Ihnen sagen, welche Art des Trainings und welche Belastung für Sie geeignet ist.
- Achtung: Falsches oder zu exzessives Training kann Ihre Gesundheit gefährden.
- Für ein sicheres und effektives Training, folgen Sie bitte den Hinweisen in der Trainingsanleitung.
- Dieses Gerät ist ausschliesslich für den Heimbedarf und für ein maximales Körpergewicht von 150 Kilogramm konzipiert und getestet.
- Dieses Gerät ist geschwindigkeitsabhängig, d.h. mit zunehmender/abnehmender Drehzahl nimmt die Leistung zu oder ab. Der Tretwiderstand kann durch Drehen des Einstellknopfes an der Lenkerstütze nach rechts erhöht und nach links verringert werden.
- Beginnen Sie erst mit dem Training, nachdem Sie sichergestellt haben, dass der Heimtrainer korrekt aufgebaut und eingestellt ist.
- Verwenden Sie nur die der Lieferung beigefügten Originalteile (siehe Check List).
- Gehen Sie beim Zusammenbau des Geräts exakt nach der Montageanweisung vor.
- Verwenden Sie nur geeignetes Werkzeug für die Montage und lassen Sie sich ggf. von einer zweiten Person helfen.
- Stellen Sie das Gerät auf einem ebenen, rutschfesten Untergrund auf.
- Verwenden Sie die Höhen- Einstellkappen an der hinteren Querstütze um eine sichere Position des Heimtrainers zu gewährleisten.
- Stellen Sie sicher, dass die vorderen Transportrollen in der richtigen Position angebracht sind.
- Der Heimtrainer sollte nicht in feuchten Räumen verwendet werden, um Korrosionen zu vermeiden.
- Das Sicherheitsniveau des Geräts kann nur erhalten werden, wenn Sie in regelmässigen Abständen (mindestens alle 4 Wochen) den festen Sitz aller Verbindungen und den korrekten Zustand des Geräts überprüfen.
- Wenden Sie sich bei Reparaturfragen bitte an Ihren Fachhändler.
- Ersetzen Sie umgehend fehlerhafte Teile und/oder benutzen Sie den Heimtrainer vor der Reparatur nicht, so lang dieser nicht 100% funktionsfähig ist.
- Verwenden Sie für die Wartung und Reparatur des Geräts nur original Ersatzteile.
- Beachten Sie für alle verstellbaren Teile die maximal, einstellbaren Positionen.
- Achten Sie besonders auf die minimale Einstelltiefe der Sattelstütze.
- Schrauben Sie vor dem Training alle verstellbaren Teile fest, um Lockerungen während des Trainings zu vermeiden.
- Das Gerät ist für das Training erwachsener Personen konzipiert. Stellen Sie sicher, dass eine Nutzung des Geräts von Kindern nicht ohne Aufsicht einer erwachsenen Person erfolgt
- Weisen Sie anwesende Personen auf Gefährdung, z.B. durch bewegliche Teile, hin.
- Benutzen Sie einen feuchten Lappen um den Heimtrainer zu reinigen und verwenden sie keine aggressiven Reinigungsmittel.
- Wischen Sie nach dem Training mögliche Schweisstropfen von dem Heimtrainer.
- Verwenden Sie den Heimtrainer nicht ohne Schuhe oder mit losem Schuhwerk.
- Dieses Gerät ist nicht für therapeutische Zwecke geeignet.
- Das Bremssystem dieses Geräts ist Geschwindigkeit unabhängiges.

Schritt 1

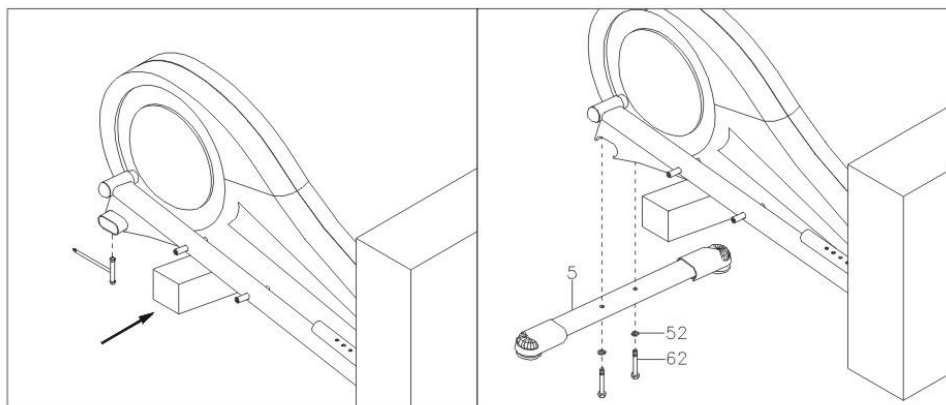
Spezieller Hinweis: Um zusätzlichen Schutz zu gewährleisten, entfernen Sie das Schutzverpackungsmaterial nicht, solange es nicht unbedingt notwendig ist

- a) Benützen Sie ein scharfes Messer, öffnen Sie den Karton und legen Sie ihn flach auf den Boden.
- b) Entfernen Sie alle beweglichen Teile.
- c) Überprüfen Sie die Check-Liste und versichern Sie sich, dass alles da ist.



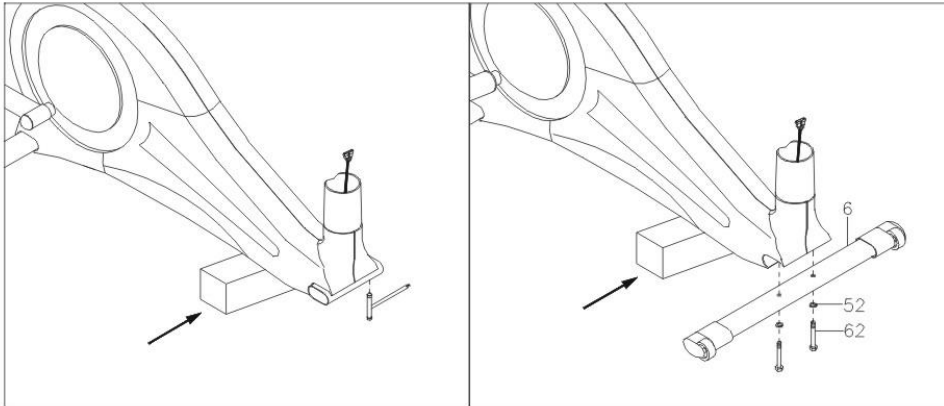
Schritt 2

- a) Heben Sie den hinteren Teil der Maschine an, schieben Sie einen Styropor-Block darunter und entfernen Sie das Verpackungsmaterial.
- b) Lösen Sie die 2 x 3/8" Schrauben und entfernen Sie die Transportstütze.
- c) Befestigen Sie die hintere Querstütze mit jeweils zwei Schrauben und Beilegscheiben. Ziehen Sie die Schrauben gut fest.
- d) Entfernen Sie den Styropor-Block und schieben Sie ihn unter den vorderen Teil der Maschine.



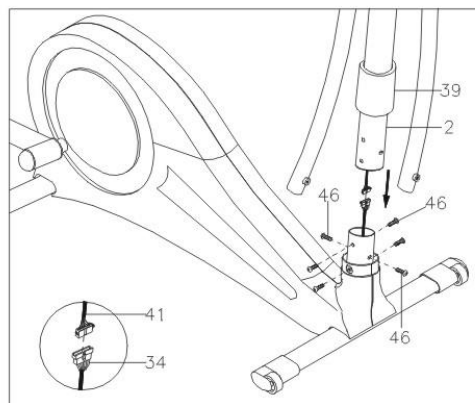
Schritt 3

- a) Entfernen Sie das Verpackungsmaterial am so angehobenen Vorderteil der Maschine.
- b) Lösen Sie die 2 x 3/8" Schrauben und entfernen Sie die Transportstütze
- c) Befestigen Sie die vordere Querstütze mit jeweils zwei Schrauben und Beilegscheiben. Ziehen Sie die Schrauben gut fest.



Schritt 4

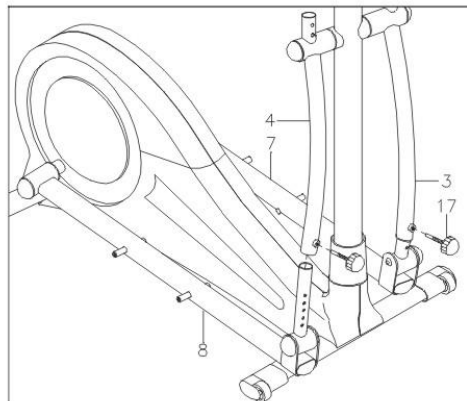
- a) Verbinden Sie die Computerkabel.
- b) Lösen Sie die am Gehäuse vorbefestigten Schrauben an der Aufnahme für die Lenkerstütze und stecken die Stütze in das Gehäuse.
- c) Ziehen Sie die Schrauben leicht an und richten Sie die Lenkerstütze aus. Ziehen Sie die Schrauben gut fest.



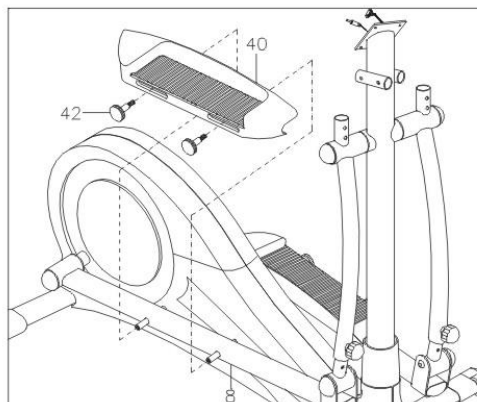
Schritt 5

- a) Stecken Sie die Neigungsverstellungs-Stange (13) in die Dual Action Arme (3&4).
- b) Befestigen Sie sie mit dem Neigungsverstellungs-Knauf (17).

Hinweis: Die Neigungsverstellungs-Stange (13) kann Ihren persönlichen Vorlieben entsprechend eingestellt werden, wir raten Ihnen aber, zunächst mit der mittleren Einstellung zu beginnen. (mittlere Einstellung: ein Loch sichtbar, siehe Zeichnung)

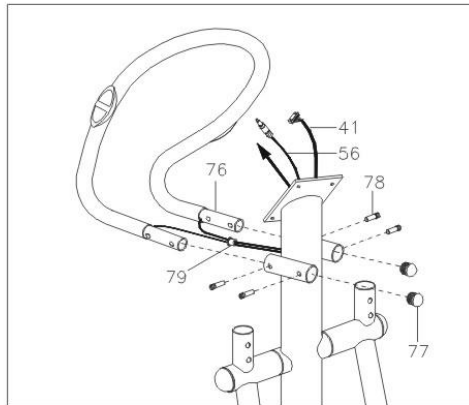
**Schritt 6**

- a) Richten Sie das rechte und das linke Fusspedal (40) auf die rechte und die linke Fusspedalstange (8) aus.



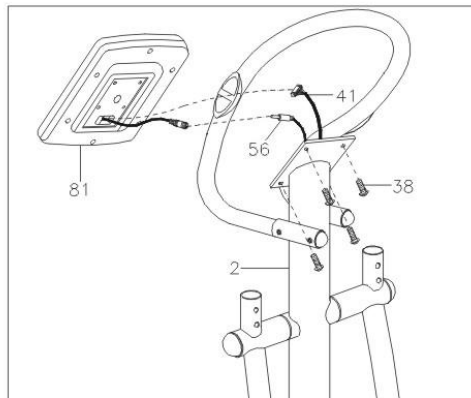
Schritt 7

- a) Richten Sie die fixe Griffstange (76) auf die Griffstangen-Stütze (2) aus; achten Sie dabei darauf, dass Sie die Hand-Pulskabel (56) nicht beschädigen. Hinweis: Richten Sie die Löcher (Einbuchtungen) aufeinander aus.
- b) Befestigen Sie die Griffstange mit 4 Gewindeschrauben (78).
- c) Stecken Sie 2 Stopfen in die offenen Enden der fixen Griffstange (76).
- d) Geben Sie die Handpuls-Kabel (56) von unten durch das Loch der Griffstangen-Stütze (2).
- e) Stecken Sie den Kabelstecker (79) in die Griffstangen-Stütze und ziehen Sie sorgfältig am überstehenden Handpuls-Kabel (56).



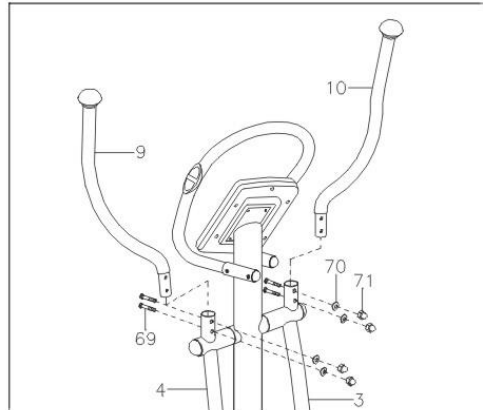
Schritt 8

- a) Stecken Sie das Computerkabel in den Computer. Achten Sie dabei darauf, dass Kabel und Stecker unversehrt bleiben.
- b) Verbinden Sie das Kabel der Handpuls zwischen dem Computer (Rückseite) und der Lenkerstütze.
- c) Kontrollieren Sie, ob die Verbindungen richtig miteinander verbunden sind .
- d) Schieben Sie den Computer auf die Halterung (und fixieren Sie ggf. die Schrauben).
- e) Verbinden Sie das Netzteil mit der Buchse am hinteren Teil des Computergehäuses.

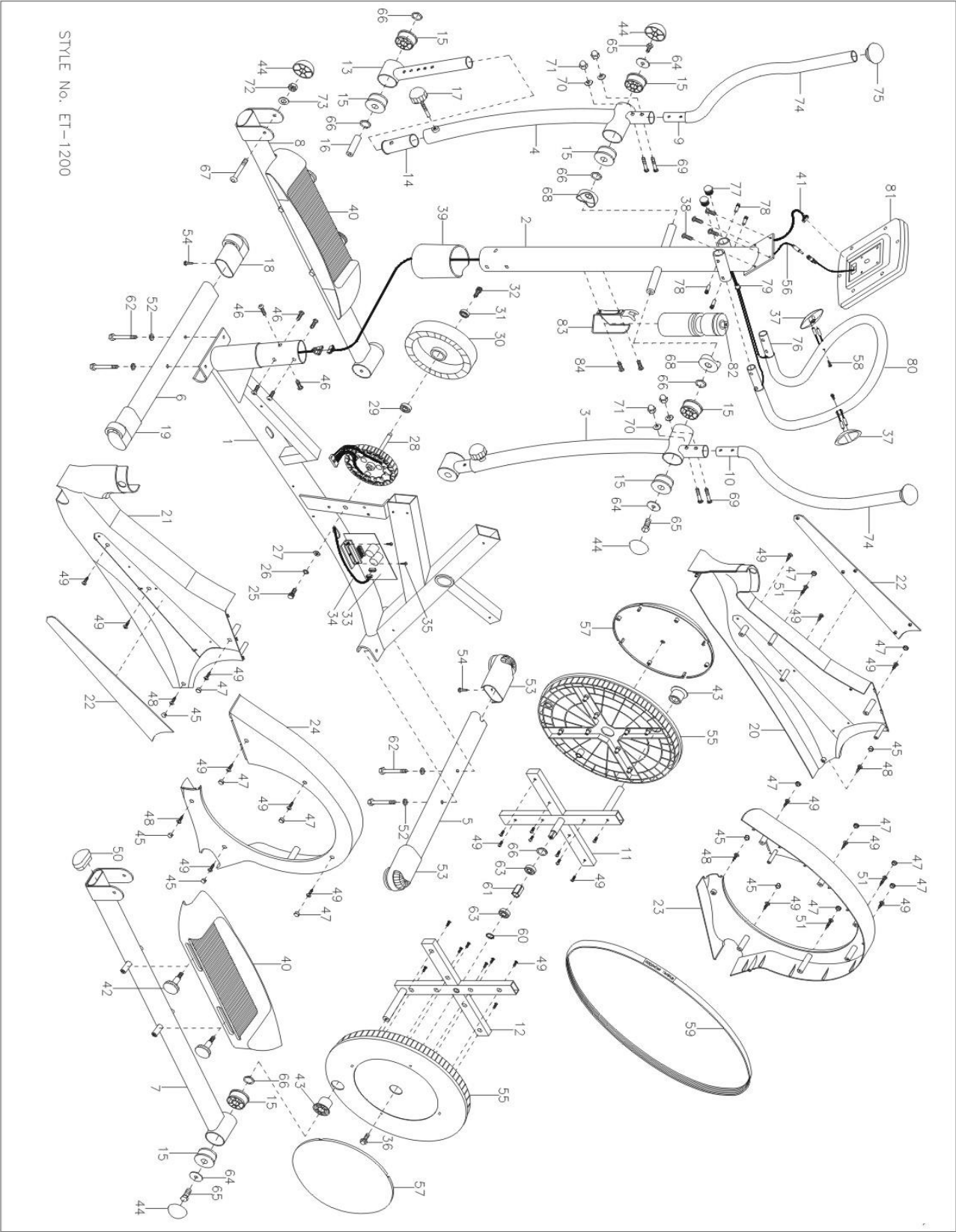


Schritt 9

- a) Stecken Sie den linken Dual Action Griff (10) in das obere Ende des linken Dual Action Arms (3). Beachten Sie den linken Aufkleber.
- b) Stecken sie den rechten Dual Action Griff (9) in das obere Ende des rechten Dual Action Arms (4). Beachten sie den rechten Aufkleber.
- c) Befestigen Sie die Griffe mit vier M8 Schlossschrauben (69) 4 gebogenen Unterlegscheiben (70) und 4 Haubenmuttern (71) und ziehen Sie fest an. Vorsicht: nicht zu fest anziehen.



Explosionszeichnung - Exploded Drawing - Schéma de l'appareil - Sprängskiss



Ersatzteilliste ET- 1200 ERGOMETER
D

Nr.	Description	Qty	Nr.	Description	Qty
1	Rahmen	1	43	Spacer	2
2	Griffstütze	1	44	Mutter	6
3	Untere Handgriffstange links	1	45	Plug	6pc/set
4	Untere Handgriffstange rechts	1	46	Schraube	6
5	Hintere Querstütze	1	47	Plug Gehäuse	11
6	Vordere Querstütze	1	48	Schraube	4
7	Rechte Fusstütze	1	49	Schraube	30
8	Linke Fusstütze	1	50	Plug	2
9	Rechter Handgriff	1	51	Schraube	3
10	Linker Handgriff	1	52	Beilegscheibe	4
11	Schwungscheibenschutz R	1	53	Verstellknopf	2
12	Schwungscheibenschutz L	1	54	Schraube	4
13	Winkelverstellrohr	2	55	Kappe	2
14	Winkelverstellschlitten	2	56	Handpuls kabel	1
15	Lager	12	57	Kappe	2
16	Spacer	2	58	Schraube	2
17	Winkelverstellknopf	2	59	Riemen	1
18	Transportrollenkappe	1	60	Clip	1
19	Transportrollenkappe	1	61	Spacer	1
20	Gehäuse R	1	62	Schraube	4
21	Gehäuse L	1	63	Lager	2
22	Gehäuse	2	64	Beilegscheibe	4
23	Gehäuse	1	65	Schraube	4
24	Gehäuse	1	66	Beilegscheibe	9
25	Schraube	1	67	Schraube	2
26	Beilegscheibe	1	68	Spacer	2
27	Beilegscheibe	1	69	Schraube	4
28	EMS	1	70	Beilegscheibe	4
29	Lager	1	71	Mutter	4
30	EMS schwungscheibe	1	72	Mutter	2
31	Lager	1	73	Beilegscheibe	2
32	Schraube	1	74	Gummistopfen	2
33	EMS Controller	1	75	Verstellknopf	2
34	Computerkabel	1	76	Lenker	1
35	Schraube	2	77	Plug	2
36	Schraube	1	78	Schraube	4
37	Handpuls Sensor	2	79	Plug	1
38	Schraube	4	80	Gummistopfen	1
39	Kappe	1	81	Computer	1
40	Fussraster	2	82	Trinkflasche	1
41	Computerkabel	1	83	Flaschenhalter	1
42	Verstellknopf	4	84	Schraube	2